



**ACADÉMIE  
DE NORMANDIE**

*Liberté  
Égalité  
Fraternité*



# Gestion de crise covid dans une Académie : quelles missions pour les médecins ?

## Retour d'expérience de la Normandie

Journée AMISP 30 septembre 2021 - Paris

---

Dr Claire Baude

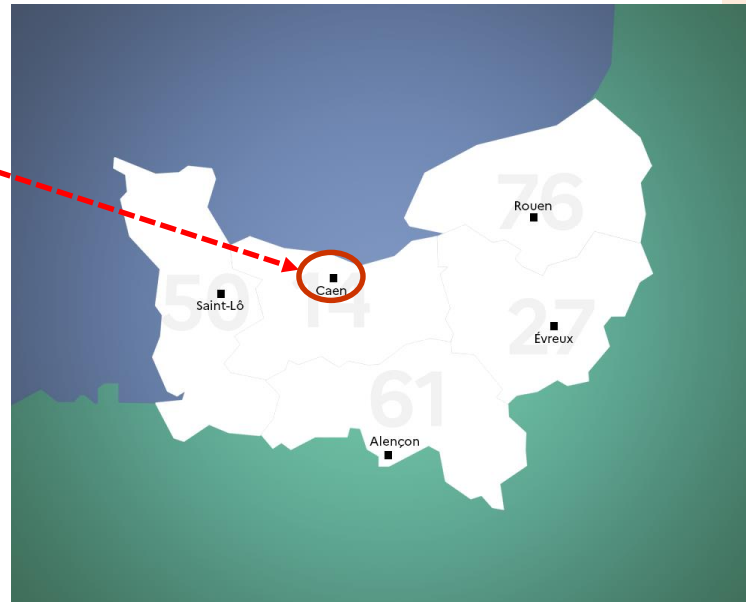
MISP - Médecin conseillère technique auprès de Madame la Rectrice Académie de Normandie

# Gestion de crise covid dans une Académie : quelles missions pour les médecins ?

## Retour d'expérience de la Normandie

### Plan

1. L'Académie de Normandie
2. Synthèse chronologique des principales phases de la gestion de crise
3. Principales missions du médecin conseiller technique auprès de la Rectrice
4. Principales missions des médecins de l'Éducation nationale
5. Gestion des cas de covid en milieu scolaire : 2 phases
6. Les points forts
7. Quelques difficultés perçues
8. Quelques « moments forts » (au sens mémorables)
9. Quelques questions...



*Siège de l'Académie : Caen*

## Effectifs 2020

### Écoles et établissements

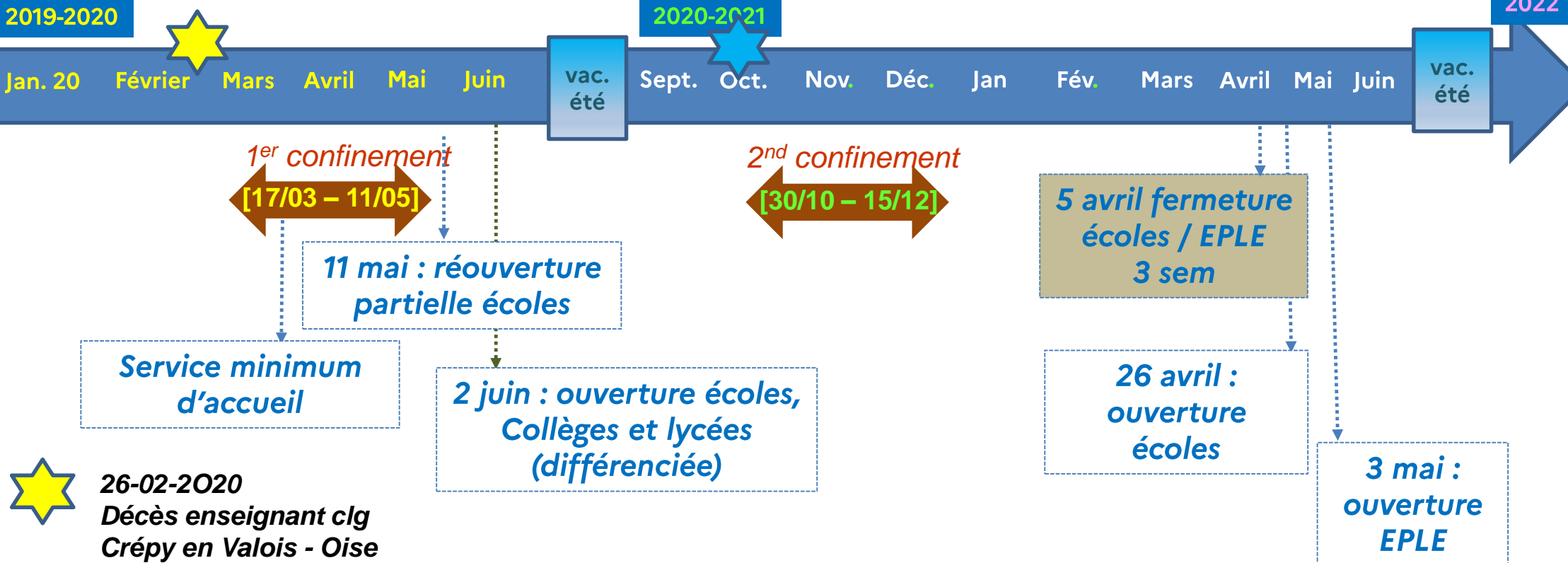
- ✓ 2642 écoles
- ✓ 583 établissements
- ✓ 2 CFA
- ✓ 2 micros lycées

### Ressources humaines

- ✓ 63076 personnels  
(43000 enseignants)

- **Effectifs 1er degré**  
314 648 écoliers
- **Effectifs 2nd degré**  
165 302 collégiens  
109 296 lycéens
- **Enseignement supérieur**  
109 000 étudiants  
20 864 apprentis

# Synthèse chronologique janvier 2020 – août 2021



## Evolution régulière des documents de cadrage du MENJS parallèlement à l'évolution de la pandémie ; notamment :

- FAQ du Ministère de l'Education nationale, de la jeunesse et des sports
- Protocole sanitaire et règles de fonctionnement
- Tableaux de *reporting* (cas possibles, cas confirmés, nb classes et structures fermées, nb tests de dépistage réalisés / pourcentage positifs)



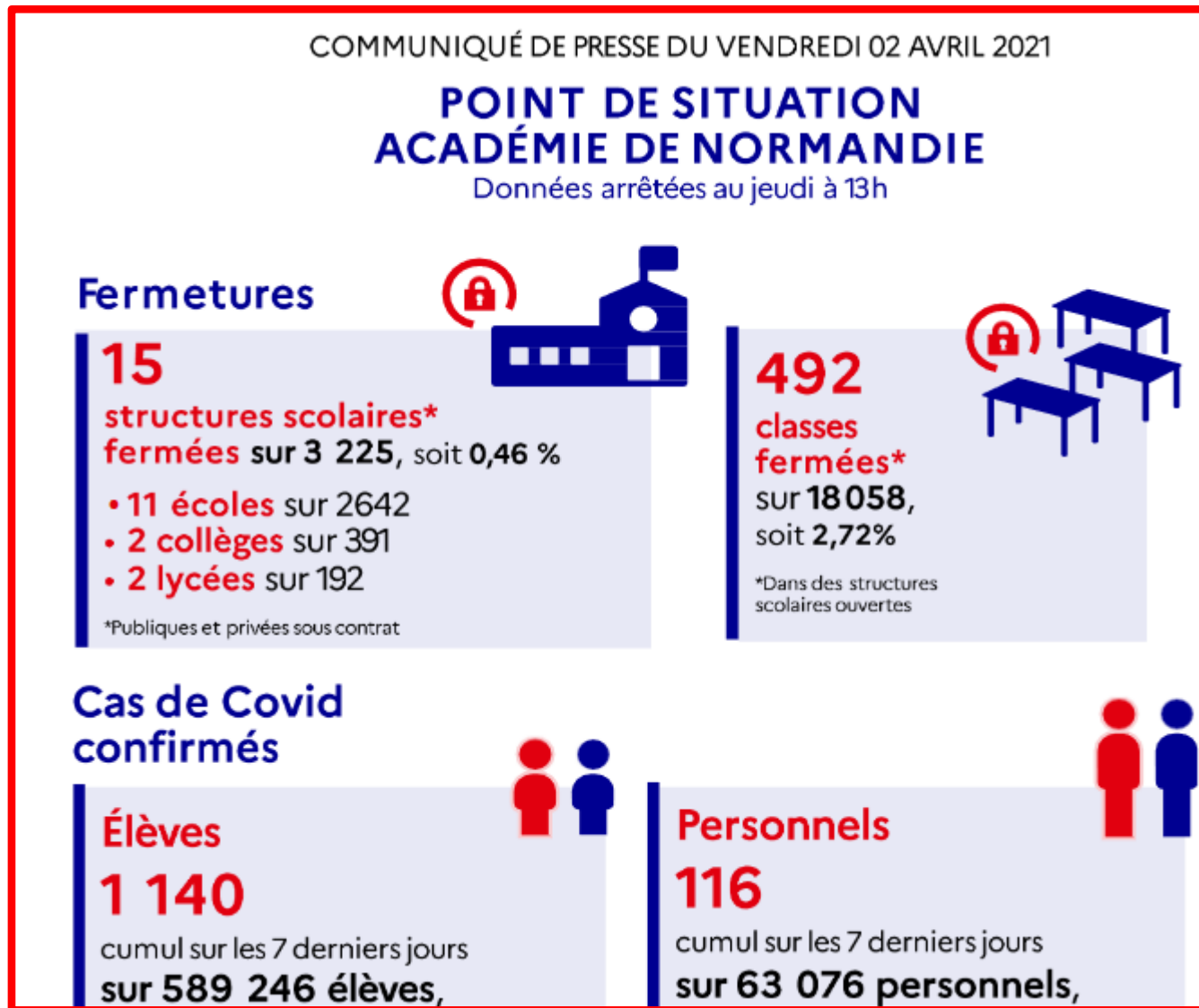
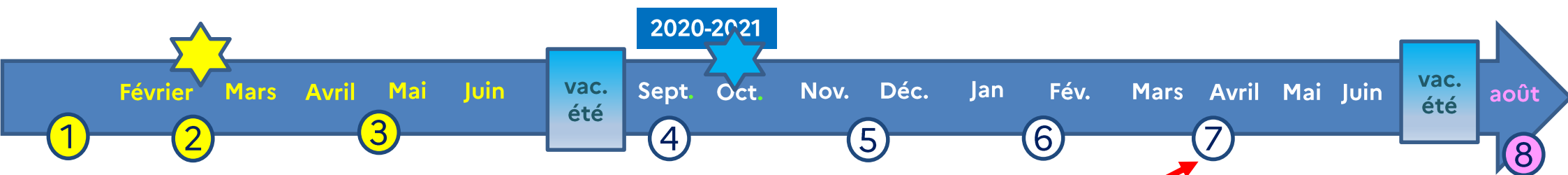
# Synthèse chronologique janvier 2020 – août 2021



## Des missions évolutives du médecin CT selon les priorités nationales / régionales

- ① ▪ Appui technique auprès des écoles et EPLE sur les situations de retour de pays / région selon définition cas SPF et protocoles en vigueur.
- ② ▪ Gestion cas possibles (élèves ou personnel) et des cas confirmés -
- ③ ▪ Préparation réouverture : informations, formations, fiches réflexes pour écoles et étab.  
▪ Partenariat med. G / Pédiatrie (« certificats médicaux »)  
▪ Réponse téléphonique aux écoles et EPLE selon protocole Académique en vigueur  
▪ Suivi de tous les cas possibles ; *contact tracing* pour les cas positifs élèves et personnels
- ④ ▪ Organisation académique réponse médicale pour le *contact tracing* en milieu scolaire
- ⑤ ▪ Définition du cadre organisationnel pour les dispositifs EN de dépistage (TAG)
- ⑥ ▪ Appui déploiement des tests RT-PCR sur échantillons salivaires dans les écoles
- ⑦ ▪ Gestion renforcée pour le *contact tracing* +++ (3<sup>ème</sup> vague)
- ⑧ ▪ Contribution au déploiement de la vaccination dans les clg et lycées pour les 12-17 ans

# Synthèse chronologique janvier 2020 – août 2021



# Principales missions du médecin de santé publique conseiller technique pendant la crise sanitaire

- ❑ Conseiller en matière d'organisation de la réponse médicale dans l'Académie
- ❑ Éclairage technique sur certaines situations locales
- ❑ Rédaction de fiches réflexes / protocoles pour les cellules Covid EN chargées du *contact tracing (CT) - adaptation continue selon protocoles nationaux*
- ❑ Coordination avec l'équipe veille ARS et avec l'Assurance maladie (CT - clusters)
- ❑ Organisation des astreintes médicales et conseil 2<sup>nd</sup> niveau MEN astreinte
- ❑ Veille documentaire (SPF HCSP HAS Point épidémio ARS ...)
- ❑ Information /formation : communauté éducative, médecins EN, Inf. EN
- ❑ Communication médias (lien cabinet Rectrice et directrice de la communication)
- ❑ Réponses techniques aux O.S. (CHSCTA)
- ❑ Appui analyse cas covid personnels Rectorat et Services (Rouen)

# Principales missions des médecins de l'Education nationale (MEN) de l'Académie (secteurs)

- Informations et appui des équipes éducatives lors de la réouverture
- Contribution active au *contact tracing* dans le cadre de "cellules covid" dédiées à l'échelle départementale (ou pour plusieurs départements).
- Réponses sur leur secteur d'intervention pour différentes questions :
  - ❖ Protocole sanitaire
  - ❖ contre-indications au port du masque,
  - ❖ dates de retour en classe d'élèves covid, contact à risque
- Participation aux astreintes médicales we et jours fériés.

**Au total** : Crise Covid en milieu scolaire : temps important dédié à l'activité des médecins EN à la veille sanitaire et développement des compétences des MEN (+ missions habituelles).



# Gestion des cas de covid en milieu scolaire (1)

## 1. Réouverture mai 2020 : fiche réflexe pour les directeurs écoles / chefs EPLE selon protocole défini au niveau national



**Que faire en cas d'apparition de symptômes évocateurs du covid-19 chez un élève ?**

*Protocole pour les directeurs d'écoles, les IEN et les responsables d'EPLÉ*

Version 9 mai 2020

**En cas de difficulté pour joindre le médecin de votre secteur, contacter le médecin conseiller technique :**

- ✓ Dr Raphaëlle Pasquier, MCT auprès de l'IA-DASEN de l'Eure : [medecin.scolaire27@ac-rouen.fr](mailto:medecin.scolaire27@ac-rouen.fr) ou contactez Dr Claire Baude
- ✓ Dr Lucile Bruyère, MCT auprès de l'IA-DASEN de Seine-Maritime : [medecin.lucile.bruyere@ac-normandie.fr](mailto:medecin.lucile.bruyere@ac-normandie.fr) ; Tel : 06
- ✓ Dr Sylvie Vial, MCT périmètre de Caen : [medecin.sylvie.vial@ac-caen.fr](mailto:medecin.sylvie.vial@ac-caen.fr) ; Tel 02 ou 06
- ✓ Dr Claire Baude, MCTR Rouen : [claire.baude@ac-normandie.fr](mailto:claire.baude@ac-normandie.fr) ; Tel : 06

**Si le cas est confirmé**

- Nettoyage minutieux et désinfection des locaux occupés et objets potentiellement touchés par l'élève dans les 48h qui précèdent son isolement
- Mise en œuvre d'un protocole sanitaire cas suspecté en lien avec l'ARS

**Si le cas est infirmé**

- Retour en classe de l'élève soumis à un avis du médecin traitant.

**Synthèse**

```

graph TD
    A[Suspicion covid-19 - Elève] --> B[Appeler et prendre en charge l'élève - éventuel masque pour l'élève - contact parents]
    B --> C[Nettoyage approfondi de la pièce où a été isolée la personne]
    C --> D[Appel médecin EN pour appui - Information supérieur hiérarchique - Informer collectivité de rattachement]
    A --> E[Analyse médecin traitant]
    E --> F[Cas confirmé]
    F --> G[Nettoyage minutieux et désinfection des locaux et objets touchés 48h avant isolement - Appui médecin EN pour l'identification des contacts à risque en lien avec le médecin CT et l'ARS. - Appui médecin EN pour information familles et personnels]
    E --> H[Cas infirmé]
    H --> I[Retour soumis à un avis du médecin traitant]
    
```

**❖ Conduite à tenir immédiate**



- Isoler l'élève et lui faire mettre un masque (si possible selon son âge). L'isolement est mis en œuvre en prenant en compte les possibilités de surveillance de l'élève.
- Appeler ses parents pour leur demander de venir le chercher sans délai en respectant mesures barrières
- Rappeler aux parents la procédure à mettre en œuvre (éviter contacts et appel médecin traitant 02 31 116-117).
- Au moindre doute contacter le médecin de secteur.

La durée d'incubation varie de 3 à 5 jours en général jusqu'à 14 jours

**En cas de signes inquiétants, notamment difficultés respiratoires, signes d'étouffement appeler le 15 ou le 112**

**❖ Nettoyage des locaux**

Nettoyage approfondi de la pièce où a été isolée la personne après un temps de la classe de quelques heures.

**❖ Contacter le médecin de l'Éducation nationale du secteur<sup>1</sup>**

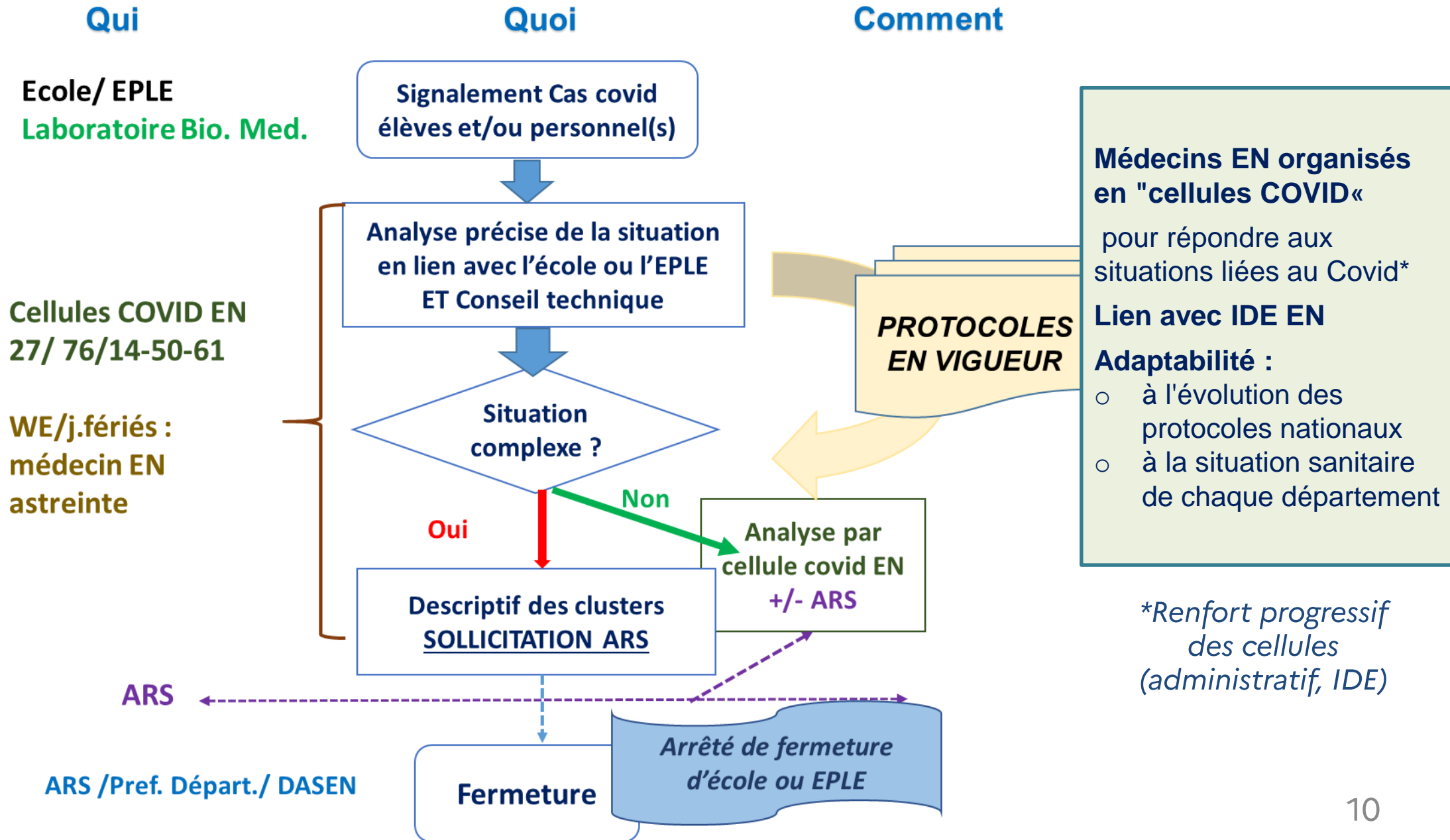
Le médecin scolaire de secteur appuiera son expertise pour :

- L'identification des cas contacts et autres cas de covid-19 confirmés ou probables
- L'appui à l'information des parents, élèves et des personnels,
- Des conseils éventuels par rapport aux locaux et matériels.

*Pour ce faire, le médecin scolaire disposera d'une procédure validée par l'Agence régionale de santé.*

# Gestion des cas de covid en milieu scolaire (2)

## 2. Rentrée scolaire 2021 : organisation de la réponse aux écoles et établissements scolaires



# Les points forts

- ❑ Coopération fluide avec ARS veille sanitaire semaine et week-end +++
- ❑ Protocoles sanitaires EN et FAQ covid EN détaillées
- ❑ Concertation régulière et fluide entre médecins CT :
  - ✓ Autres MCTR (visio / DGESCO)
  - ✓ Médecins CT de l'académie (niveau départemental / Rectoral)
- ❑ Mobilisation massive et continue de tous les personnels EN (directeurs école, chefs EPLE, infirmières et médecins EN etc.) pour faciliter la stratégie T.A.P.
- ❑ Appui au quotidien par Internes de santé publique au Rectorat
- ❑ Ressources documentaires à disposition : avis du HCSP +++
- ❑ Renforcement du partenariat entre les médecins de santé publique (Educ. Nat / ARS/CHU) et avec les médecins spécialistes des CHU (med G / pédiatrie / vaccination).

# Quelques difficultés perçues

- ❑ La nécessité d'une réactivité permanente et continue
- ❑ La charge de travail avec amélioration sensible lors du déploiement des astreintes médicales de week-end
- ❑ Des protocoles itératifs en réponse à l'évolution épidémique (incidence, variants, etc...)
- ❑ L'incertitude sur l'ampleur et la durée de la crise sanitaire
- ❑ Les autres missions impactées par le temps dédié à la crise

## Quelques moments forts

- ❑ Début de crise : bien connaître la géographie de l'Italie pour se prononcer sur le retour en classe des personnels et des élèves
- ❑ Récupérer les stocks de masques FFP2 (crise H1N1) pour les confier à l'ARS dans un contexte de pénurie
- ❑ Mars 2020 : des représentations différentes (médecin CTR / Médecin EN de secteur) sur la gravité et l'ampleur de la crise (qui n'a pas duré...)
- ❑ Les difficultés ressenties par les familles en mai 2020 (réouverture écoles)
- ❑ L'impact de la troisième vague sur l'activité médicale et des IDE EN.

# Quels questionnements à ce stade de la crise ?

- Impact des médias sur l'inquiétude des familles à la réouverture en mai juin 2020 (*infodémie*) ?
- Comment mesurer l'impact sur la santé mentale des enfants et des adolescents de la crise sanitaire?

*En France, les écoles et établissements scolaires restés largement ouverts comparativement à d'autres pays*

- Quels enseignements concrets pour la gestion de crises ultérieures ?



# ANNÉE SCOLAIRE 2021-2022 : PROTOCOLE SANITAIRE ET MESURES DE FONCTIONNEMENT

Consultez le cadre sanitaire pour le fonctionnement des écoles, collèges et lycées pour l'année scolaire 2021-2022, dans le respect des prescriptions émises par les autorités sanitaires.

**Je vous remercie pour votre écoute !**