

## ***COOPERATIVE D'ACTEURS (CA) EN PROMOTION DE LA SANTE en IDF***

# ***Démarche régionale et retour d'expérience(s) sur un territoire du Val d'Oise***

**Patrick ARRIGHI**, *Chargé de mission Prévention et Promotion de la santé* ; **Christian LABORDA**, *Chargé de mission évaluation* ; **Annie SERFATY**, *Médecin de santé publique, responsable du département. Département Méthodologie, Innovation, Participation des habitants. Direction de la Promotion de la Santé et de la Réduction des Inégalités.*

**Lorna COLCLOUGH**, *Responsable du Département Promotion de la Santé et Réduction des Inégalités, et du service soins psychiatriques, Délégation Départementale du Val d'Oise* ; **Joëlle DEVOS** et **Dorra BELAID**, *chargées de mission Prévention Promotion de la Santé*

**Agence Régionale de Santé d'Ile de France**

**Journée de l'AMISP 20 septembre 2018**

# ***COOPERATIVE D'ACTEURS (CA) EN IDF***

## ***Plan***

### ***Le contexte***

### ***Les CA, une démarche régionale en Promotion de la Santé, en IDF***

- *Le sens des mots*
- *Les étapes de mise en œuvre*

### ***Un Retour d'expérience(s) sur un territoire du Val d'Oise***

- *En 2017 : « Repérage des difficultés du langage et/ou de l'apprentissage et développement des compétences psychosociales chez les enfants de 2 à 7 ans » (Villiers le bel, Goussainville, Gonesse, Garges-lès-Gonesse, Sarcelles).*
- *En 2018 : « Coopérative d'acteurs nutrition Val d'Oise Est » à venir*

## — **Le contexte (1/4): Ile de France, marquée par des inégalités sociales de santé**

### — **Des indicateurs favorables (?) dans une région dense démographiquement dynamique et jeune, mais qui vieillit**

- **19% de la population métropolitaine** (12 millions d'habitants)
- **Une croissance démographique soutenue** : en moyenne 60 000 habitants de plus par an, entre 2008 et 2013 (un accroissement de 0,5% par an)
  - *Une dynamique qui va se poursuivre avec la métropole du Grand Paris.*
  - **La part des plus de 60 ans** : 19 % en IDF contre 24 % en France M.
  - **Avec une transition démographique en cours** : **les personnes de plus de 85 ans en augmentation de 31%** entre 2007 et 2013
- **Les cadres sont surreprésentés** : 17,1% des actifs franciliens (7,3% en France).

[sources : ORS IDF ; CIRE IDF, observatoire des inégalités/Compas, 2017 ; COS/PRS IDF ]

# — **Le contexte (2/4): Ile de France, région marquée par des inégalités sociales de santé**

## — **De fortes disparités, en termes de :**

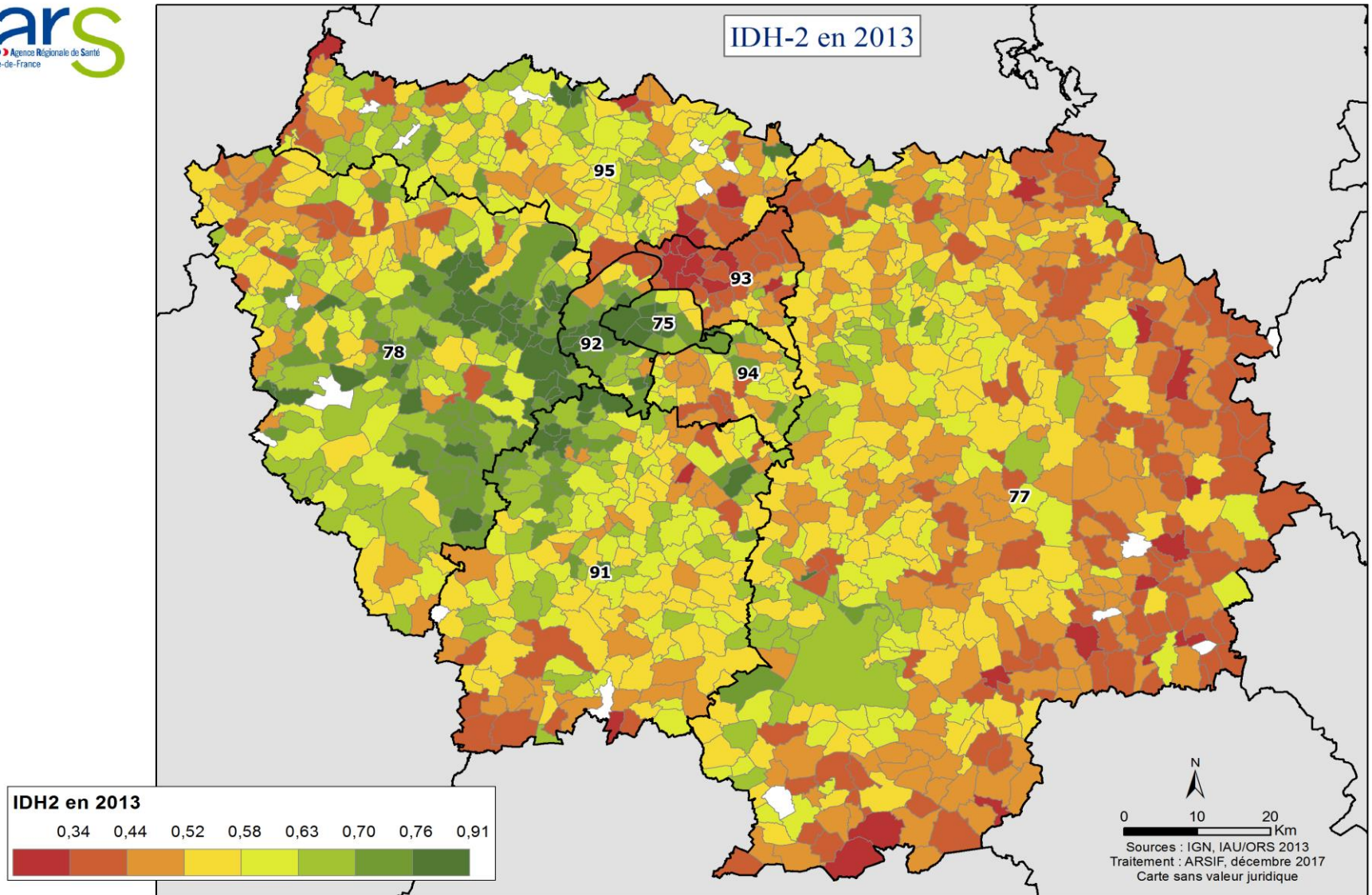
- Revenu médian annuel
- Taux de chômage
- Niveau d'éducation : 38,7% sont titulaires d'un diplôme [75,5% à Paris, 36% en SSD]
- **Espérance de vie à la naissance (EV)** : plus élevée dans la région que dans le reste de la France, **avec une EV de 85,9** ans chez les femmes et **80,8** ans chez les hommes en 2014, pour 85,4 et 79,3 en France métropolitaine, avec de grandes disparités départementales, entre :
  - 84,7 ans pour les femmes et 79,9 ans pour les hommes en Seine-et-Marne ,
  - 86,5 ans pour les femmes et 81,4 ans pour les hommes dans les Hauts-de-Seine

**Plus de 7 années d'écart d'EV à 35 ans** entre cadres et ouvriers (3 ans pour les femmes)

***Les départements à forte espérance de vie sont aussi ceux qui comptent une plus forte proportion de cadres et de diplômés comme de revenus élevés.***

[sources : ORS IDF ; CIRE IDF, observatoire des inégalités/Compas, 2017 ; COS/PRS IDF ]

# Le contexte (3/4): IDF, des inégalités sociales de santé, se traduisant par des inégalités territoriales



## ***Le contexte (4/4) : Un programme régional de santé 2018 – 2022, avec un fil conducteur de réduction des inégalités sociales et territoriales de santé***

A l'instar de la **Stratégie nationale de santé**, le PRS IDF donne une place centrale à la prévention et à la Promotion de la Santé

- Action de proximité
- Intersectorialité
- Santé dans toutes les politiques
- Agir sur les déterminants de santé
- En développant des actions de plaidoyer et la participation des habitants

**Dans l'esprit de la « charte d'Ottawa, 1986 »**

**▶ « mise en place de coopératives d'actions territorialisées en promotion de la santé »**



# Une Démarche régionale en Promotion de la Santé : les coopératives d'acteurs, quels enjeux?

## Donner une impulsion pour développer l'action de proximité

- Complémentarité et articulation avec les dispositifs existants (CLS, CLSM, politique de la ville...)
- Cohérence avec l'ensemble des acteurs et *confortant de « petits acteurs » de santé publique*
- Intégrant la participation des habitants

## Donner une lisibilité à l'action de l'Agence

- Positionnement de l'ARS/DD comme un acteur dans l'animation territoriale et en proximité des acteurs et des actions

## Constituer un cadre pérenne, structuré mais souple

- Répondant aux besoins des personnes,
- Fondé sur les actions probantes et données de la littérature (evidence based public health)
- Pour une convergence des actions et une efficacité collective

## S'inscrire dans le Programme régional de santé 2018-2022

# — **Le sens des mots : une coopérative d'acteurs (CA), une définition...**

— **Démarche initiée** par la DPSRI fin **2017**,

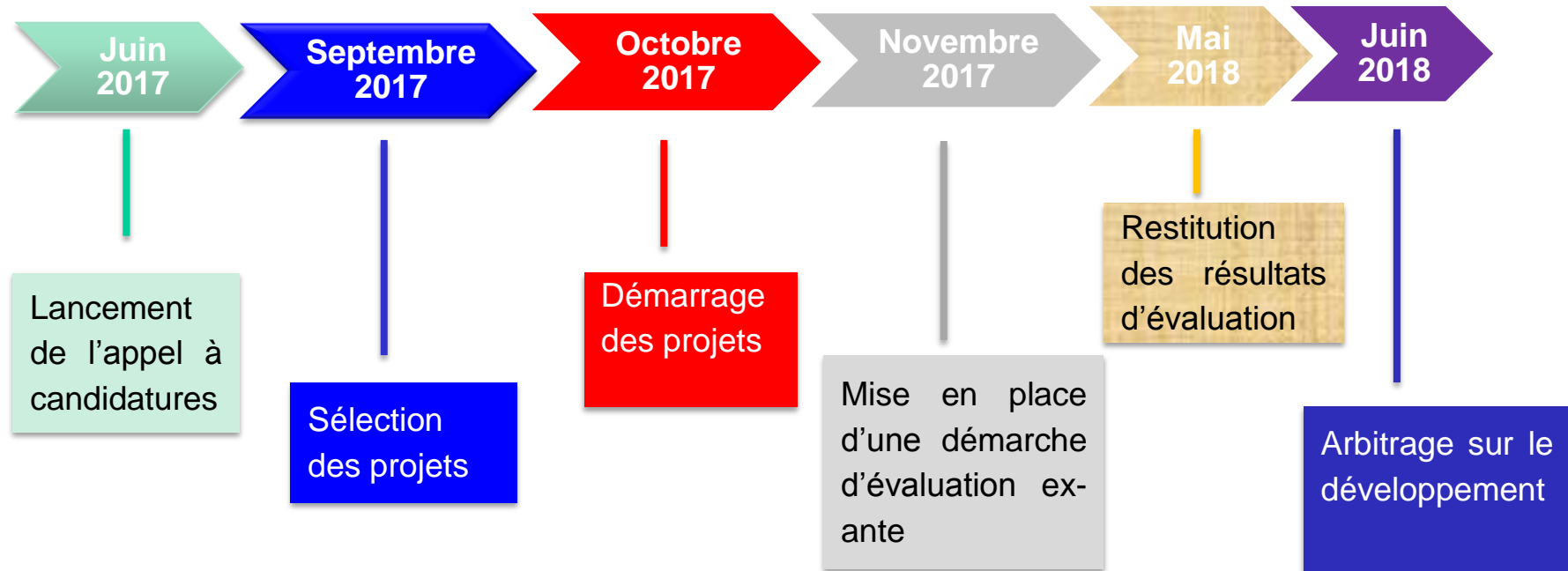
— Une Coopérative d'acteurs (CA), c'est une intervention :

- En **Promotion de la Santé**,
- S'inscrivant dans la prise en charge globale de la personne, incluant l'accès aux soins
- Animée et coordonnée par la **DD/ARS**
- Co-construite avec un nombre diversifié d'acteurs ainsi que les **habitants**
- En réponse aux **besoins de santé identifiés**
- Permettant la structuration du maillage de proximité dans un **territoire de proximité et en intercommunalité**

> **Afin d'agir sur les déterminants favorables à la réduction des inégalités de santé.**



# Les étapes de mise en œuvre



## Six programmes sur 5 départements, sont en activité (depuis octobre 2017)

- Les Yvelines : « Alliance d'acteurs en direction des **publics invisibles** » à Saint-Quentin-en-Yvelines (78)
- Les Hauts de Seine : « Prise en charge des **personnes en errance** » à La Défense (92)
- La Seine Saint Denis :
  - « Accompagnement du développement de l'offre en promotion de la santé pour les **personnes diabétiques** » sur le territoire de Clichy-sous-Bois et Montfermeil (93)
  - Constitution d'un réseau d'acteurs autour d'un service « **santé respiratoire et habitat** » (93)
- Val de Marne : « **Sport nutrition** au Bois l'Abbé » (Champigny-sur-Marne, Chennevières-sur-Marne) (94)
- Val d'Oise : « Repérage des **troubles du langage et/ou de l'apprentissage** et développement des **compétences psychosociales** chez les enfants de 2 à 7 ans » (Villiers le bel, Goussainville, Gonesse, Garges-lès-Gonesse, Sarcelles).

# — Une évaluation ex-ante pour analyser l'appropriation et la faisabilité par les acteurs

## — Ce qui fait sens aux acteurs interviewés

- une meilleure coordination entre acteurs
- un programme co-construit
- un maillage et une réponse de proximité
- des réponses spécifiques à une problématique particulière
- une meilleure organisation des acteurs et de la mise en œuvre
- une souplesse de fonctionnement
- un lieu d'expertises renforcées et mutualisées
- Une gouvernance qui encourage la collaboration entre des organismes publics et des acteurs « non étatiques » dans un processus de prise de décision en vue de mettre en œuvre des politiques publiques.

## — Retour d'expérience du Val d'Oise

***Programme de repérage des difficultés de langage et/ou de l'apprentissage et développement des compétences psycho-sociales des enfants de 2 à 7 ans***



## — A partir d'une expérience menée sur la ville de Villiers le Bel

- Auprès d'enfants de 2 à 4 ans et de 5 à 7 ans
- Sur le temps périscolaire
- Activités ludiques et artistiques complémentaires aux apprentissages de l'école
- Favorisant l'expression globale de chaque enfant à partir d'histoires, de rythmes, d'écoutes d'instruments...
- Avec des résultats encourageant : acquisition langage, sociabilisation

## — Un constat partagé par 5 villes du 95 : *Villiers le Bel, Gonesse, Goussainville, Garges-lès-Gonesse et Sarcelles*

### ➤ Une problématique commune émerge

- Mise en évidence par les acteurs locaux : Contrats locaux de santé (CLS) et Programmes de Réussite Educative (PRE)
- Fortement partagée par les différents membres de la communauté éducative (infirmières scolaires, les IEN, les directeurs d'écoles et les enseignants, les éducateurs et animateurs...)

*Près de la moitié des enfants entrant en maternelle ne savent ni parler correctement le français, ni formuler des phrases structurées. Avec des difficultés d'insertion, voire d'échec scolaire.*

▶ **De l'expérience d'une ville à une CA élargie à 5 villes**

# — La CA : *Programme de repérage des difficultés de langage et/ou de l'apprentissage et développement des CPS des enfants de 2 à 7 ans*

## ➤ **Elabore son plan d'actions**

- Avec des partenaires multiples et diversifiés : les 5 villes, l'Education Nationale, des associations (Histoires de son, centres éducatifs Charles Péguy...)
- Avec des objectifs communs partagés :
  - Repérer et orienter les enfants
  - Développer l'expression globale et l'acquisition des CPS à travers des activités adaptées : jeux d'écoute, mimes, marionnettes, comptine, élocution....
- Des modalités d'intervention spécifiques : ateliers ludiques, rituels, cadre rassurant...



# — Coopératives d'acteurs : points Forts/points de vigilance

## Points forts

- Rôle fédérateur, synergie
- Co-construction autour d'une problématique commune
- Échanges et mutualisation d'expériences
- Positionnement ARS
  - Accompagnement, animation
  - outils méthodologiques

## Points de vigilance

- Motivation et engagement des acteurs dans le temps
- Financement
- Niveau d'investissement de la DDARS pour l'accompagnement et l'animation

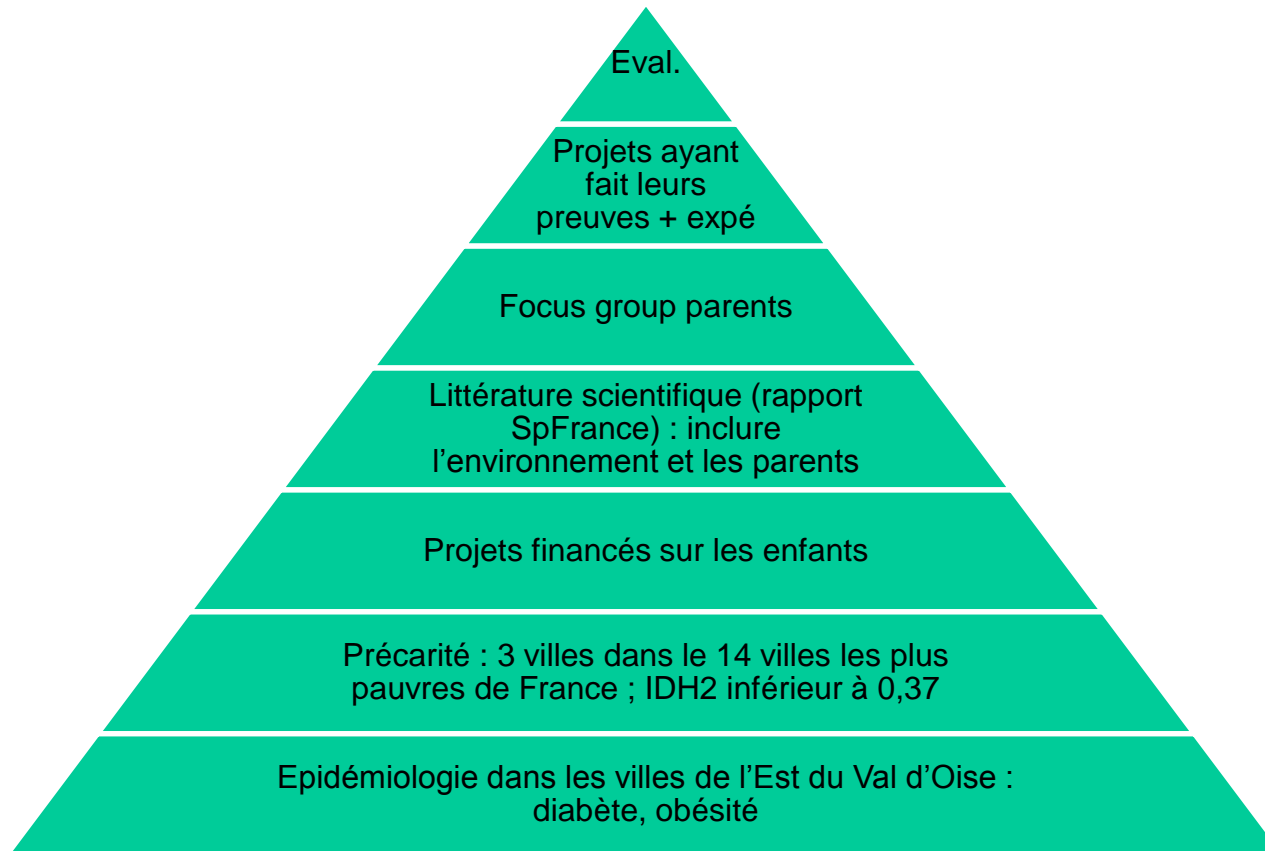
## — Retour d'expérience du Val d'Oise, pour une nouvelle coopérative d'acteurs en 2018

**« Prévenir le diabète et l'obésité par la promotion de la nutrition, dans le Val d'Oise Est »**

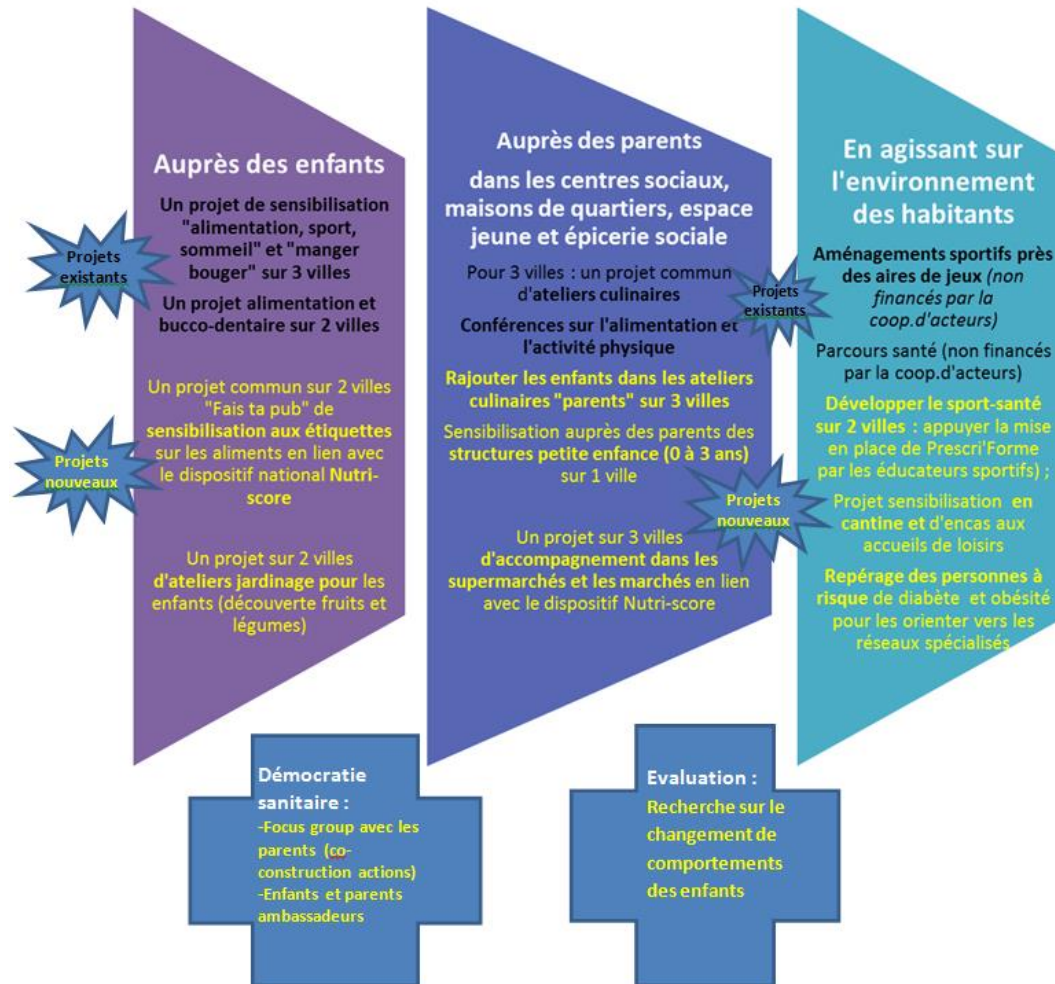
### ***La démarche :***

concilier les besoins locaux et l'impulsion par les acteurs locaux, des projets ayant fait leurs preuves, les expérimentations en lien avec les dispositifs nationaux (Nutri'Score, Prescri'Forme), la co-construction d'actions avec les bénéficiaires et la recherche interventionnelle.

# Conception d'une nouvelle coopérative d'acteurs sur la nutrition dans l'Est du Val d'Oise



# Un projet basé sur la littérature scientifique internationale



**MERCI POUR VOTRE ATTENTION**